



# IWMC

SOCIÉTÉ DE GESTION DES DÉCHETS DE L'ÎLE

## WASTE WATCH

# Nouvelles

JANVIER 2025

VOLUME 43

## MESSAGE DE LA DIRECTRICE GÉNÉRALE

Le début de l'année nous invite à jeter un regard en arrière tout en prenant un nouveau départ. Plus de 22 ans après le lancement du programme Waste Watch à l'Île-du-Prince-Édouard, il nous arrive d'oublier les efforts considérables déployés dans toute la province afin de détourner les déchets de notre seul et unique site d'enfouissement. Saviez-vous qu'on commence tout juste à séparer les matières compostables et recyclables des déchets à bien des endroits en Amérique du Nord? Si nous nous démarquons dans la gestion des déchets, c'est grâce à votre participation quotidienne à notre programme. Des éboueurs aux Insulaires qui trient leurs déchets à la maison, nous avons tous et toutes un rôle à jouer!

Chaque année, les Insulaires détournent des milliers de tonnes de matières organiques et recyclables du flux de déchets. Dans un monde et un climat en constante évolution, l'adaptation et l'innovation restent au cœur des valeurs de la SGDÎ. En mettant l'accent sur l'amélioration continue, notre priorité reste de fournir des services de qualité et de veiller à ce que les Insulaires savent comment faire pour optimiser le programme Waste Watch. Sur ce, l'équipe de la SGDÎ vous souhaite de très joyeuses fêtes et vous transmet ses vœux de santé et de bonheur pour 2025!

***Karen MacDonald***



# Installation de gestion des déchets de Prince-Est



À l'Île-du-Prince-Édouard, plusieurs sites s'occupent de traiter les déchets en toute sécurité et, lorsque c'est possible, de donner une nouvelle vie aux matériaux.

C'est le cas de l'**Installation de gestion des déchets de Prince-Est** à Wellington Centre, qui reçoit de **40 000 à 50 000 tonnes de déchets** chaque année. On y trouve le seul site d'enfouissement d'ordures ménagères de la province.

Le site d'enfouissement est entièrement revêtu pour prévenir les fuites. Le liquide qui s'en écoule, appelé lixiviat, est capturé et traité sur place au moyen d'une lagune aérée, d'une lagune de décantation et d'une zone humide artificielle. Ce système de traitement est vérifié au quotidien et des échantillons sont analysés chaque mois pour s'assurer que tout fonctionne correctement.

Outre le site d'enfouissement, l'installation exploite également un centre de collecte Waste Watch où sont déposés les matières triées à la source, les déchets ménagers dangereux et d'autres articles nécessitant un traitement particulier.

Ces matériaux sont ensuite transportés vers les lieux appropriés pour qu'on puisse les éliminer correctement.

On y trouve aussi un petit système de compostage aérobie en andains à ciel ouvert, ce qui signifie que les matières organiques sont rassemblées en un tas long et étroit et retournées régulièrement. Le compost qui en résulte sert ensuite de matériau de couverture intermédiaire dans la cellule d'enfouissement.

Un bon tri joue un rôle important dans la réduction du nombre d'articles qui encombrer inutilement le site d'enfouissement.

Au lieu de gaspiller de précieuses ressources comme les articles recyclables et de produire un puissant gaz à effet de serre en jetant les déchets alimentaires au site d'enfouissement, créons un avenir plus propre et plus sain pour les générations à venir!



## Technologie et activité physique : nouvelles options en matière de recyclage!

Saviez-vous qu'on peut maintenant recycler des **appareils électroniques d'activité physique** à l'Île? Si votre vieux tapis roulant, rameur ou montre intelligente est brisé et ne peut pas être réutilisé ou donné, il suffit de le déposer **SANS FRAIS** à un centre de collecte Waste Watch ou à l'un des autres lieux désignés.

### **NOUVEAUX** articles ajoutés au programme de recyclage :

- ❄️ Elliptiques
- ❄️ Podomètres
- ❄️ Montres intelligentes
- ❄️ Trotinettes et vélos électriques
- ❄️ Lunettes de réalité virtuelle
- ❄️ Rameurs et escaliers d'exercice

Liste complète d'articles et détails : [recyclemyelectronics.ca/pei](https://recyclemyelectronics.ca/pei)

# Conseil de sécurité pour l'hiver!

- ❄ Pour protéger les éboueurs des chutes et des glissements, vous pouvez épandre du sel à l'endroit où vous placez votre bac en bordure de rue.
- ❄ Sur la route, ne suivez pas les camions de collecte de trop près lorsque la voie est glissante ou couverte de neige. Ces camions s'arrêtent fréquemment.
- ❄ Ne vous approchez pas du personnel de collecte au travail. Il peut être dangereux de s'approcher d'un camion, même si celui-ci n'est pas en mouvement. Les éboueurs portent l'équipement de protection individuelle requis pour travailler en toute sécurité.
- ❄ Si on prévoit du mauvais temps, veuillez attendre au matin pour placer vos ordures en bordure de rue avant 7 h. Vérifiez les annonces de tempêtes sur notre site Web, à la radio, dans l'application Recycle Coach ou sur les comptes de médias sociaux. Vous pouvez également appeler notre service à la clientèle au **1-888-280-8111**.

## Avez-vous l'application Recycle Coach?

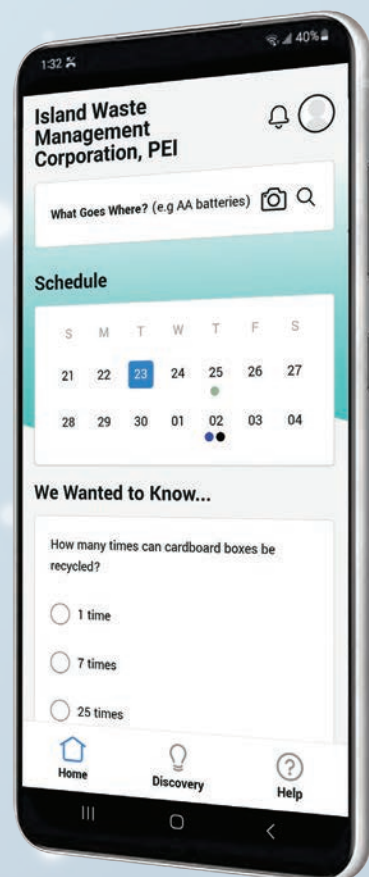


recycle  
coach

L'application **GRATUITE** peut être téléchargée sur votre appareil intelligent (téléphone mobile ou tablette). Elle offre :

- ❄ un accès pratique aux calendriers de collecte;
- ❄ des rappels sur votre appareil intelligent pour savoir quand placer vos bacs et vos matières recyclables en bordure de rue;
- ❄ un guide de tri interactif facile à utiliser;
- ❄ et plus encore!

Téléchargez l'application dès aujourd'hui et ne manquez plus aucune collecte ni aucune notification de la SGD!



DISPONIBLE SUR  
 Google Play

Disponible sur  
 App Store

# CENTRES DE COLLECTE WASTE WATCH (CCWW)

RÉGION/SITE	HIVER		ÉTÉ	
<b>PRINCE-OUEST :</b> <b>Brockton</b> 2202, ch. Dock, route 150	8 h à 16 h 30 8 h à 12 h 30	Lundi Mercredi Vendredi Samedi	8 h à 16 h 30 8 h à 12 h 30	Lundi Mercredi Vendredi Samedi
<b>PRINCE-EST :</b> <b>Installation de gestion des déchets de Prince-Est</b> Wellington Centre 29786, route 2	8 h à 16 h 30 8 h à 12 h 30	Lundi - Vendredi Samedi	7 h à 16 h 30 7 h à 12 h 30	Lundi - Vendredi Samedi
<b>CENTRALE :</b> <b>New London</b> 10142, route 6	8 h à 16 h 30 8 h à 12 h 30	Mardi Jeudi Samedi	8 h à 16 h 30 8 h à 14 h	Lundi Mardi Jeudi Samedi
<b>CAPITALE :</b> <b>GFL Environmental</b> 8, crois. Superior, Charlottetown	7 h à 17 h 7 h à 14 h	Lundi - Vendredi Samedi	7 h à 17 h 7 h à 14 h	Lundi - Vendredi Samedi
<b>EST :</b> <b>Dingwells Mills</b> 100, ch. Selkirk, route 309	8 h à 16 h 30 8 h à 12 h 30	Lundi Mercredi Vendredi Samedi	8 h à 16 h 30 8 h à 12 h 30	Lundi Mercredi Vendredi Samedi
<b>EST :</b> <b>Murray River</b> 378, ch. Cape Bear, route 18	8 h à 16 h 30	Mardi Jeudi Samedi	8 h à 16 h 30	Mardi Jeudi Samedi

**VEUILLEZ VISITER [iwmc.pe.ca](http://iwmc.pe.ca) POUR PLUS D'INFORMATION**

## COORDONNÉES

On peut imprimer des guides de tri et des calendriers de collecte à partir de notre site Web ou s'en procurer à un hôtel de ville ou à un centre Accès Î.-P.-É.  
Une version anglaise est également disponible.



**[iwmc.pe.ca](http://iwmc.pe.ca)**



**1-888-280-8111**

*Also available in English.*

# GUIDE DE TRI

Service à la clientèle : 1-888-280-8111  
Guide de tri en ligne : [iwmc.pe.ca/sort](http://iwmc.pe.ca/sort)

## RECYCLABLES

### SAC BLEU N° 1



**UTILISEZ DES SACS BLEUS TRANSPARENTS SEULEMENT!**

- Les matières recyclables doivent être propres et sèches.
- Assurez-vous que les sacs bleus sont bien attachés.

### SAC BLEU N° 2



Plastiques ayant les symboles :



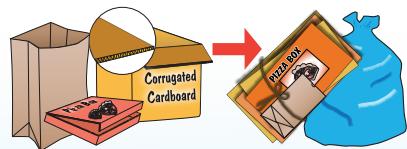
MÉTAL



ALUMINIUM

**NOTE :** Certains contenants de boissons valent une remise en argent. Consultez la page Web du Programme de contenants de boissons recyclables du gouvernement de l'Île-du-Prince-Édouard.

PLACEZ LES ARTICLES INDIQUÉS CI-DESSOUS À CÔTÉ DE VOS SACS BLEUS



**SACS EN PAPIER ET CARTON ONDULÉ**  
(aplati et empaquetés)



**GROS ARTICLES DE MÉTAL**

- ✓ articles multiples en paquets (mâts de tente, tringles à rideaux, etc.)
- ✓ pas plus de 4 pieds et de 50 livres
- ✓ démonter les gros articles
- ✗ pas de bouteilles ni de réservoirs de propane; pas d'articles contenant des substances appauvrissant la couche d'ozone (ex. fréon)

## COMPOST



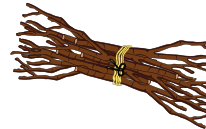
Déchets alimentaires (y compris les os et les coquilles)



Papiers souillés par la nourriture, serviettes en papier, mouchoirs, sacs en papier pour aliments, papier d'emballage (non métallique/non brillant)



**CONSEIL :**  
SERVEZ-VOUS DE BOÎTES DE CARTON VIDES POUR RAMASSER LES RESTES DE NOURRITURE



Marc de café et filtres, sachets de thé, débris de cour et de jardin



**IL EST PRÉFÉRABLE DE NE PAS UTILISER DE SACS!**

Si vous devez utiliser des sacs :

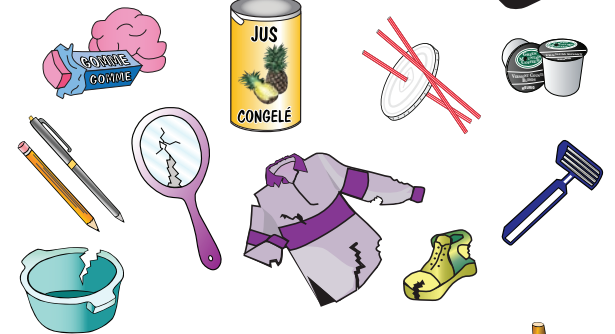
- ✓ il est préférable d'utiliser des sacs en papier
- ✓ les sacs compostables doivent être identifiés par
- ✓ ou ou
- ✗ NE PAS UTILISER DE SACS EN PLASTIQUE



**PAS DE plastique  
PAS DE métal  
PAS DE verre  
DANS LE BAC À COMPOST**

## DÉCHETS

Plastiques non recyclables sans symboles ou avec les symboles



**IL EST PRÉFÉRABLE DE NE PAS UTILISER DE SACS!**

Si vous devez utiliser des sacs :

- ✓ utilisez des sacs transparents
- ✗ pas de sacs bleus
- ✗ pas de sacs en papier
- ✗ pas de sacs opaques



**N'UTILISEZ PAS de sacs opaques**

## MATIÈRES EXCÉDENTAIRES :

Lorsque votre bac est plein, les éboueurs accepteront jusqu'à **DEUX** contenants ouverts rigides, sacs supplémentaires ou gros articles placés **À CÔTÉ** du bac approprié. Si vous avez recours à des sacs, utilisez des sacs en papier pour le **COMPOST** et des sacs en plastique clairs et transparents pour les **DÉCHETS**.  
Tous les articles excédentaires, y compris les sacs additionnels et les contenants placés à côté des bacs, doivent peser moins de 50 livres et mesurer moins de 4 pieds.

# ÉLIMINATION SPÉCIALE

## JAMAIS RAMASSÉS EN BORDURE DE RUE

### RÉSEROIRS DE PROPANE

**30 livres ou moins :** Programme d'échange de réservoirs de propane ou CCWW\*

**Plus de 30 livres :** Vendeur de propane

Cylindres : CCWW\*

*Pour les entreprises seulement, les cylindres sont acceptés aux CCWW\* et des frais d'élimination s'appliquent*



### GROS MEUBLES

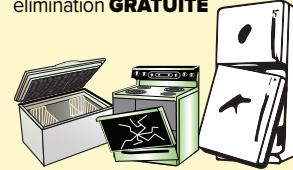
Les articles plus larges que **4 pieds** ou plus lourds que **50 livres** sont acceptés aux CCWW\* **GRATUITEMENT**

**Entreprises :** des frais d'élimination s'appliquent



### GROS ÉLECTROMÉNAGERS

Apportez-les au CCWW\* pour une élimination **GRATUITE**



### PNEUS

Retournez-les au lieu d'achat ou apportez-les au CCWW\*.

**Les pneus sans jantes sont GRATUITS**



### CARTOUCHES D'IMPRIMANTE

Acceptées **GRATUITEMENT** au CCWW\* et chez la plupart des détaillants en électronique Recherchez « **Printer Cartridges** » à [www.iwmc.pe.ca/sort](http://www.iwmc.pe.ca/sort) pour plus de renseignements.



### DÉCHETS DANGEREUX

**RÉSIDENTS :** Apportez-les au CCWW\* pour une élimination **GRATUITE** – Doivent être dans le contenant original scellé. Les jerricans et les autres contenants doivent être laissés au centre de collecte avec leur contenu.

**ENTREPRISES :** Les entreprises doivent se débarrasser de leurs déchets dangereux par l'entremise d'une compagnie de transport de déchets dangereux. Visitez [www.iwmc.pe.ca/commercial](http://www.iwmc.pe.ca/commercial) pour plus de renseignements.

- carburant (essence, kérosène, etc.)
- silicone, calfeutrage, adhésifs
- aérosols (avec contenu)
- produits d'hygiène et de beauté

- pesticides, herbicides, insecticides
- articles contenant du mercure
- médicaments pour animaux
- produits de nettoyage et plus



## PROGRAMMES DE GESTION

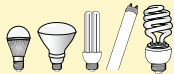


### BATTERIES D'ACCUMULATEURS AU PLOMB DE VÉHICULES

Apportez-les au CCWW\* pour une élimination **GRATUITE**. Aussi acceptées au lieu d'achat ainsi qu'aux comptoirs de retour de bouteilles autorisés.

### AMPOULES

Tous les types d'ampoules retirées des appareils sont acceptés **GRATUITEMENT** au CCWW\*. Téléphonnez à l'avance pour plus de 16 ampoules. Visitez le [www.productcare.org](http://www.productcare.org) pour les lieux de dépôt et les instructions d'élimination.



### MÉDICAMENTS SUR ORDONNANCE, MÉDICAMENTS EN VENTE LIBRE ET PRODUITS NATURELS

**RÉSIDENTS :** Retournez-les aux pharmacies participantes. Pour des instructions d'élimination et les lieux de dépôt, visitez le [www.healthsteward.ca/returning-medications](http://www.healthsteward.ca/returning-medications)

**ENTREPRISES :** Recherchez « Medication » à [www.iwmc.pe.ca/sort](http://www.iwmc.pe.ca/sort)

### OBJETS MÉDICAUX POINTUS ET TRANCHANTS (aiguilles, seringues, lancettes, Epi-pens)

**RÉSIDENTS :** Procurez-vous un contenant gratuit pour objets pointus et tranchants aux pharmacies participantes. Lorsque le contenant est plein, retournez-le à la pharmacie. Pour des instructions d'élimination et des lieux de dépôt, visitez le [www.healthsteward.ca/returning-medical-sharps](http://www.healthsteward.ca/returning-medical-sharps)

**ENTREPRISES :** Recherchez « Medical Sharps » à [www.iwmc.pe.ca/sort](http://www.iwmc.pe.ca/sort)

### FLUIDES AUTOMOBILES (contenants de moins de 50 litres)

Huiles, contenants et filtres; antigels pour véhicules automobiles et contenants; lubrifiants et nettoyeurs pour freins en aérosol. Apportez-les au CCWW\* pour une élimination **GRATUITE** ou retournez-les aux installations de récupération indiquées à [www.uoma-atlantic.com](http://www.uoma-atlantic.com)

### PEINTURES, TEINTURES ET CONTENANTS VIDES

Apportez-les au CCWW\* pour une élimination **GRATUITE**; des exceptions s'appliquent. Visitez [www.productcare.org/fr](http://www.productcare.org/fr) pour les limites, les lignes directrices et d'autres lieux de dépôt.



### PILES RECHARGEABLES ET NON RECHARGEABLES

Acceptées **GRATUITEMENT** aux CCWW\*. Consultez les instructions d'élimination et les autres points de dépôt au [recyclezvosbatteries.ca](http://recyclezvosbatteries.ca). Les piles d'appareils de mobilité électrique sont seulement acceptées chez les détaillants participants.

### PLASTIQUES AGRICOLES

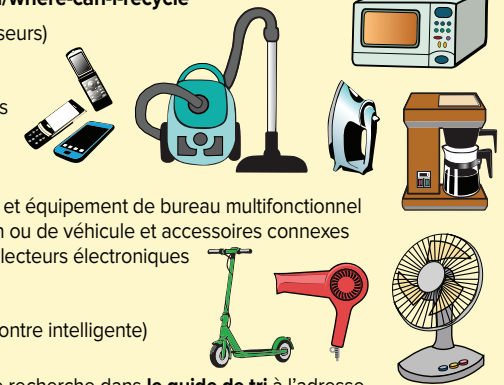
Les plastiques agricoles tels que les ficelles et les sacs à ensilage relativement propres et secs sont acceptés gratuitement aux centres de collecte Waste Watch. Pour une liste complète de ce qu'on peut recycler et où le faire, visitez [agrirecup.ca](http://agrirecup.ca).



### PRODUITS ÉLECTRIQUES ET ÉLECTRONIQUES

Apportez-les au CCWW\* pour une élimination **GRATUITE**. Téléphonnez à l'avance si vous apportez plus de 25 articles. Pour des lieux de dépôt additionnels, visitez [www.recyclemyelectronics.ca/pei/where-can-i-recycle](http://www.recyclemyelectronics.ca/pei/where-can-i-recycle)

- Purificateurs d'air portatifs (pas les climatiseurs)
- Appareils de comptoir
- Appareils de soins personnels
- Appareils de mesure du temps et du poids
- Ordinateurs et accessoires d'ordinateur
- Téléphones et téléavertisseurs
- Téléviseurs et écrans
- Photocopieurs, imprimantes, numériseurs et équipement de bureau multifonctionnel
- Appareils audio/vidéo portatifs, de maison ou de véhicule et accessoires connexes
- Appareils et accessoires de jeux vidéo et lecteurs électroniques
- Système de localisation GPS
- Équipement d'exercice électronique
- Moniteurs d'activité personnelle (p. ex., montre intelligente)
- Trotinettes et vélos électriques



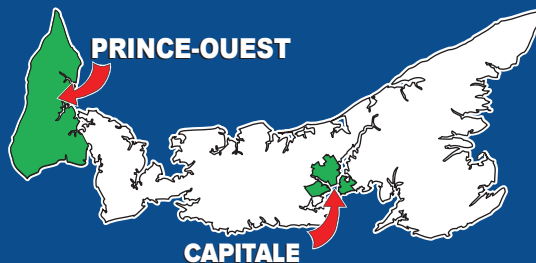
Pour une liste complète d'articles, faites une recherche dans le **guide de tri** à l'adresse [www.iwmc.pe.ca/sort](http://www.iwmc.pe.ca/sort) ou visitez [www.recyclemyelectronics.ca/pei/what-can-i-recycle](http://www.recyclemyelectronics.ca/pei/what-can-i-recycle)

**\*CCWW = CENTRE DE COLLECTE WASTE WATCH**

# CALENDRIER DE COLLECTE RÉSIDENTIELLE DE WASTE WATCH 2025

# CAPITAL\* AND WEST PRINCE

\*Comprend Stratford et Cornwall



= COMPOST = DÉCHETS

JANVIER						
S	M	T	W	T	F	S
			1	2	3	★
5	6	7	8	9	10	11
12	13	14	15	16	17	18
19	20	21	22	23	24	25
26	27	28	29	30	31	

FÉVRIER						
S	M	T	W	T	F	S
						1
2	3	4	5	6	7	8
9	10	11	12	13	14	15
16	17	18	19	20	21	★
23	24	25	26	27	28	

MARS						
S	M	T	W	T	F	S
2	3	4	5	6	7	1 8
9	10	11	12	13	14	15
16	17	18	19	20	21	22
23	24	25	26	27	28	29
30	31					

AVRIL						
S	M	T	W	T	F	S
		1	2	3	4	5
6	7	8	9	10	11	12
13	14	15	16	17	18	★
20	21	22	23	24	25	26
27	28	29	30			

MAI						
S	M	T	W	T	F	S
				1	2	3
4	5	6	7	8	9	10
11	12	13	14	15	16	17
18	19	20	21	22	23	24
25	26	27	28	29	30	31

JUIN						
S	M	T	W	T	F	S
1	2	3	4	5	6	7
8	9	10	11	12	13	14
15	16	17	18	19	20	21
22	23	24	25	26	27	28
29	30	1	2	3	4	★

## ★ COLLECTES – JOURS FÉRIÉS :

Jour de l'An ..... Samedi 4 JANVIER  
Fête des Insulaires ..... Samedi 22 FÉVRIER  
Vendredi saint ..... Samedi 19 MARS

## ★ COLLECTE D'ARBRES DE NOËL : Du 6-11 janvier.

Placez les arbres en bordure de rue au plus tard à 7 h le lundi 6 janvier. \*Si votre arbre n'est pas ramassé, contactez la SGDI au plus tard le mardi 14 janvier.

## 🚫 SUSPENSION DE LA COLLECTE DE DÉBRIS DE COUR ET DE JARDIN :

Du 7 avril jusqu'à la fin du grand nettoyage du printemps.

## NETTOYAGE DU PRINTEMPS :

Placer le matériel en bordure de rue avant 7 h.

## 🌿 DÉBRIS DE COUR :

Lundi 4 novembre / Lundi 18 novembre

\*Les débris de cour ne seront pas nécessairement ramassés le jour de la collecte.

## — DÉCHETS :

Déposez les articles à côté de votre bac à déchets le jour de collecte habituel en novembre.

## COLLECTION DE CHALETs : 2 JUIN - 26 SEPTEMBRE

Service supplémentaire disponible du 19 mai au 31 octobre (moyennant des frais). Communiquez avec la SGDI pour vous inscrire.

## INFORMATION LES JOURS DE TEMPÊTE :

- [www.iwmc.pe.ca](http://www.iwmc.pe.ca)
- 1-888-280-8111
- at IWMC PEI

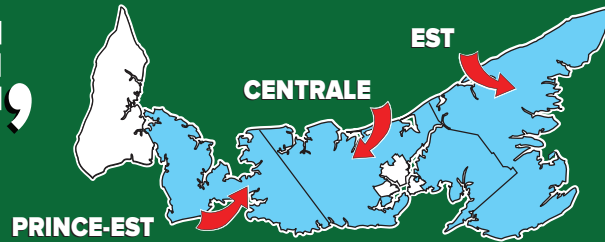


## JOUR DE COLLECTE

Vous trouverez des renseignements sur la collecte des bacs et des articles recyclables de votre domicile [iwmc.pe.ca](http://iwmc.pe.ca) (cliquez sur 'Collection Days' pour saisir votre adresse) ou en appelant au 1-888-280-8111.

# CALENDRIER DE COLLECTE RÉSIDENTIELLE DE WASTE WATCH 2025

## EST, CENTRALE, ET PRINCE-EST



= COMPOST    = DÉCHETS

JANVIER						
S	M	T	W	T	F	S
			1	2	3	4
5	6	7	8	9	10	11
12	13	14	15	16	17	18
19	20	21	22	23	24	25
26	27	28	29	30	31	

FÉVRIER						
S	M	T	W	T	F	S
						1
2	3	4	5	6	7	8
9	10	11	12	13	14	15
16	17	18	19	20	21	22
23	24	25	26	27	28	

MARS						
S	M	T	W	T	F	S
2	3	4	5	6	7	1 8
9	10	11	12	13	14	15
16	17	18	19	20	21	22
23	24	25	26	27	28	29
30	31					

AVRIL						
S	M	T	W	T	F	S
		1	2	3	4	5
6	7	8	9	10	11	12
13	14	15	16	17	18	19
20	21	22	23	24	25	26
27	28	29	30			

MAI						
S	M	T	W	T	F	S
				1	2	3
4	5	6	7	8	9	10
11	12	13	14	15	16	17
18	19	20	21	22	23	24
25	26	27	28	29	30	31

JUIN						
S	M	T	W	T	F	S
1	2	3	4	5	6	7
8	9	10	11	12	13	14
15	16	17	18	19	20	21
22	23	24	25	26	27	28
29	30	1	2	3	4	5

### ★ COLLECTES – JOURS FÉRIÉS :

Jour de l'An ..... Samedi 4 JANVIER  
Fête des Insulaires ..... Samedi 22 FÉVRIER  
Vendredi saint ..... Samedi 19 MARS

### 🌲 COLLECTE D'ARBRES DE NOËL : Du 6 au 11 janvier.-

Placez les arbres en bordure de rue au plus tard à 7 h le lundi 6 janvier. \*Si votre arbre n'est pas ramassé, contactez la SGDÎ au plus tard le mardi 14 janvier.

### 🚫 SUSPENSION DE LA COLLECTE DE DÉBRIS DE COUR ET DE JARDIN :

Du 7 avril jusqu'à la fin du grand nettoyage du printemps.

### NETTOYAGE DU PRINTEMPS :

Les articles doivent être placés en bordure de rue avant 7 h.

### 🍀 DÉBRIS DE COUR :

Lundi 5 mai / Lundi 19 mai

\*Les débris de cour ne seront pas nécessairement ramassés le jour de la collecte. Si votre matériel n'est pas ramassé, contactez la SGDÎ au plus tard le mardi de la semaine suivante.

### 🗑️ DÉCHETS DE COUR :

Déposez les articles à côté de votre bac à déchets le jour de collecte habituel en mai. Communiquez avec la SGDÎ dans les deux jours ouvrables si vos déchets ne sont pas ramassés.

### COLLECTION DE CHALETTS : 2 JUIN au 27 SEPTEMBRE

Service supplémentaire disponible du 19 mai au 31 octobre (moyennant des frais). Communiquez avec la SGDÎ pour vous inscrire.

### INFORMATION LES JOURS DE TEMPÊTE :

- [www.iwmc.pe.ca](http://www.iwmc.pe.ca)
- 1-888-280-8111
- at IWMC PEI



### JOUR DE COLLECTE

Vous trouverez des renseignements sur la collecte des bacs et des articles recyclables de votre domicile [iwmc.pe.ca](http://iwmc.pe.ca) (cliquez sur 'Collection Days' pour saisir votre adresse) ou en appelant au 1-888-280-8111.



# Comment éliminer les matériaux de construction, de démolition et de rénovation

Si vous entreprenez de petits travaux à la maison, savez-vous comment vous débarrasser des matériaux restants?

Même les projets d'une journée peuvent laisser traîner des matériaux de **construction**, de **démolition** et de **rénovation**.

Il ne faut pas les placer dans le bac noir ni en bordure de rue. Apportez-les plutôt à un centre de collecte Waste Watch.

## Exemples de matériaux de construction, de démolition et de rénovation :

- Bois
- Plaque de plâtre
- Revêtement de sol
- Verre
- Isolation
- Vieilles portes et fenêtres

Vous pouvez vous renseigner davantage sur l'élimination de ces articles à l'aide de l'application Recycle Coach, en consultant [iwmc.pe.ca/sort](http://iwmc.pe.ca/sort), ou en communiquant avec notre service à la clientèle.

## Rappel : grand nettoyage du printemps

En novembre dernier, nous avons modifié le processus des grands nettoyages! Le nettoyage des déchets a maintenant lieu les jours de collecte des bacs noirs prévus en novembre et en mai.

**NOTE :** Il n'y a pas de changement en ce qui concerne le nettoyage des débris de cour. Faites parvenir toute question concernant le prochain grand nettoyage du printemps à notre service à la clientèle ([info@iwmc.pe.ca](mailto:info@iwmc.pe.ca) ou **1-888-280-8111**).

## Vos Questions

Notre service à la clientèle reçoit des questions de tous les coins de la province! En voici quelques exemples récents.

### Question :

*Peut-on recycler les boîtes en carton même si elles ont des images ou des dessins?*

### Réponse :

Tout à fait! Peu importe ce qui est imprimé dessus, les boîtes en carton peuvent être aplaties et mises en paquet avec le reste du carton. Si vous avez seulement quelques petits morceaux de carton, vous pouvez les placer dans le sac bleu no 1 avec les autres produits de papier.

*- Tanya, service à la clientèle de la SGDÎ*

### Question :

*Que dois-je faire si c'est mon jour de collecte et qu'on semble avoir oublié mes déchets?*

### Réponse :

Si votre bac n'est pas ramassé le jour prévu, attendez le jour ouvrable suivant pour appeler le service à la clientèle de la SGDÎ. Par exemple, si votre jour de collecte est le lundi, faites votre appel le mardi. Puisque les rapports des éboueurs sont soumis à la fin de leur journée de travail, notre personnel aura plus d'information à sa disposition si vous reportez votre appel au lendemain.

*- Brittany, service à la clientèle de la SGDÎ*

### Question :

*Quelles sont mes options si je veux utiliser un sac pour mon bac à compost? Y a-t-il un type de sac préférable?*

### Réponse :

Le programme Waste Watch a toujours prôné qu'il est préférable de ne pas utiliser de sac – mais nous comprenons que les gens puissent vouloir en utiliser dans leur bac à compost. Puisque le carton est compostable, on peut se servir de boîtes de céréales ou de biscuits pour recueillir les restes de nourriture. Les sacs en papier sont riches en carbone et aident les matières compostables à se décomposer. Mais attention : si vous choisissez d'utiliser un sac en plastique compostable, assurez-vous qu'il porte le sceau d'attestation BPI ou BNQ.

*- Jason, superviseur de l'élimination à la SGDÎ*



**COMPOSTABLE**  
IN INDUSTRIAL FACILITIES

Check locally, as these do not exist in many communities. **Not suitable for backyard composting.** CERT # SAMPLE